



冠状病毒疫情指导原则 4/2021 (2021 年 5 月 16 日为准)

暂停所有现场实体崇拜聚会

1. 基于第二阶段提高警惕期间管控措施的收紧，伯特利堂从 2021 年 5 月 15 日起，暂停所有的现场实体崇拜聚会，直至另行通知。¹

录制及播放崇拜及祷告会²

2. 伯特利堂将继续录制及播放崇拜及祷告会，以供应会友之需。
3. 从 2021 年 5 月 16 日起，宗教场所可以容许不超过 15 人在场执行以上制作，其中不超过 10 人可以同时摘下口罩，不超过 2 人可以摘下口罩唱诗歌，或吹奏管弦乐器或铜乐器。
4. 唱诗歌或吹奏乐器的人必须与他人保持 2 米的距离。其他人必须与他人保持 1 米的距离。
5. 录制团队必须尽量缩短录制时间；确保安全管理措施到位，包括避免在不同地点使用同样的人；并将使用过的仪器消毒干净。现场录制不能有观众。
6. 有意使用其场地执行数码录制及播放的宗教机构必须预先透过 CPRO 的网页向有关当局呈报 (i) 录制时间表；(ii) 地点；及 (iii) 表演者和工作人员人数限制的确认，之后才能进行数码录制及播放工作。

¹ 伯特利堂于 2020 年 8 月重启现场实体崇拜聚会，人数顶限每时段为 50 人（包括小孩）。从 2020 年 10 月 3 日起，官方容许宗教场所举办不超过 100 人的崇拜聚会，但因为特别考量，伯特利堂决定将人数限定为 80 人或以下。从 2020 年 12 月 28 日起，官方将崇拜聚会人数顶限从 100 人增至 250 人。伯特利堂从 2021 年 1 月 3 日起，开始容许不超过 250 人的崇拜聚会。基于第三阶段提高警惕，伯特利堂从 2021 年 5 月 8 起，将实体崇拜聚会人数减至每个时段不超过 100 人。请参文化社青部的“第二阶段提高警惕之加强宗教场所的管控”，于 2021 年 5 月 15 日发表(cpro.gov.sg)。

² 请参文化社青部的“第二阶段提高警惕之加强宗教场所的管控”，于 2021 年 5 月 15 日发表(cpro.gov.sg)。

暂停其他崇拜聚会以外的教会事工³

7. 崇拜聚会以外所有的现场/实体的教会事工，如教牧探访、细胞小组、青少年团契、主日学、英文班、长执会议和其他事工会议，等，已经从 **2021 年 5 月 8 起** 暂停。⁴
8. 鼓励领袖及会友继续使用远程方式（如 Zoom、FaceTime，等）进行以上活动与事工，及彼此联系及牧养。

丧礼及奔丧

9. 从 **2021 年 5 月 16 日起**，于宗教场所举行的丧礼、奔丧、安置骨灰瓮，及丧礼后续礼仪，任何时段只允许不超过 **20 人** 参与；这也包括土葬/火葬当天；每组人数不能超过 **2 位**（不包括宗教人员和助手，其人数必须减至最低）。⁵
10. 现场乐器演奏（非管管弦或铜乐器）虽被官方允准，但却不推荐，也必须遵守安全管理措施。参与/支持现场乐器演奏的人数必须减至最低。其他演出（如唱歌、跳舞、等）均不被允许。
11. 丧礼处/骨灰楼不能有饮食招待。

婚姻注册⁶

12. 从 **2021 年 5 月 16 日起**，若婚姻注册的出席人数不超过 50 人，就不需要会前冠病检测。若出席人数是 **51 至 100 人（顶限），所有出席者必须接受会前冠病检测**。⁷ 婚姻注册的出席者包括新人，两位证婚人及其他受邀者。婚姻注册官及其他参与的宗教人员除外。
13. 若出席人数超过 48 人（不包括新人在内），他们必须被划分成不超过 50 人的区组。出席者局限自己与所属区组里，不能跨区。
14. 每区组里的出席者必须分成不超过 **2 人** 的小组，小组与小组之间必须保持至少 1 米的距离，除了主要的“婚礼群组”⁸，此组可以有 20 人组成（包括新人和两位证婚人）。小组间的交流，及“婚礼群组”和其他小组的交流是不被允许的。

³ 其他教会事工不包括伯特利日间托管中心及学前教育中心，其管辖范围属儿童托管中心委员会及幼儿培育署（ECDA）；众圣纪念堂及众圣之家的管辖范围属其董事会及有关当局。

⁴ 请参文化社青部的“第二阶段提高警惕之加强宗教场所的管控”，于 2021 年 5 月 15 日发表 (cpro.gov.sg)。

⁵ 如上。

⁶ 如上。

⁷ 有关会前检测的详情，请参: <http://www.moh.gov.sg/covid-19/pet>

⁸ 除了新人和两位证婚人以外，核心婚礼小组可以由需要帮忙婚礼的近亲和朋友组成。

15. 现场乐器演奏（非管弦或铜乐器）虽被官方允准，但却不推荐，也必须遵守安全管理措施。⁹ 参与/支持现场乐器演奏的人数必须减至最低。其他演出（如唱歌、跳舞、等）均不被允许。
16. 婚姻注册场地的安全管理措施必须到位。**每一个人都必须在任何时候戴好口罩。就算是以下的情况均不能暂时取下：**识别证婚人、重要时刻如婚约交换、婚戒交换、新郎吻新娘，及拍照留念时。¹⁰
17. 证婚典礼不可有任何饮食招待，及非基本宗教仪式的庆祝活动。
18. 证婚仪式必须简短。
19. 符合规格的新人也可以在疫情期间，继续选择在线上注册婚姻，直至另行通知为止。

强制性使用合力追踪安全入场

20. 从 2021 年 5 月 17 日起，官方将强制使用合力追踪运用程序或使用合力追踪便携器入场。¹¹ 您依然可以于 2021 年 5 月 31 日前，使用身份证条码扫描入场。
21. 伯特利堂已经从 2021 年 4 月 10 日启用 SEGW。请参 SEGW 运用程序/灰箱使用法（图 1），及 SEGW 灰箱位置（图 2）。

Check-in Only

Using:

- SEGW App or
- SEGW Box
- SEGW does **not** work with the SingPass Mobile app, it only detects the TT Token or App

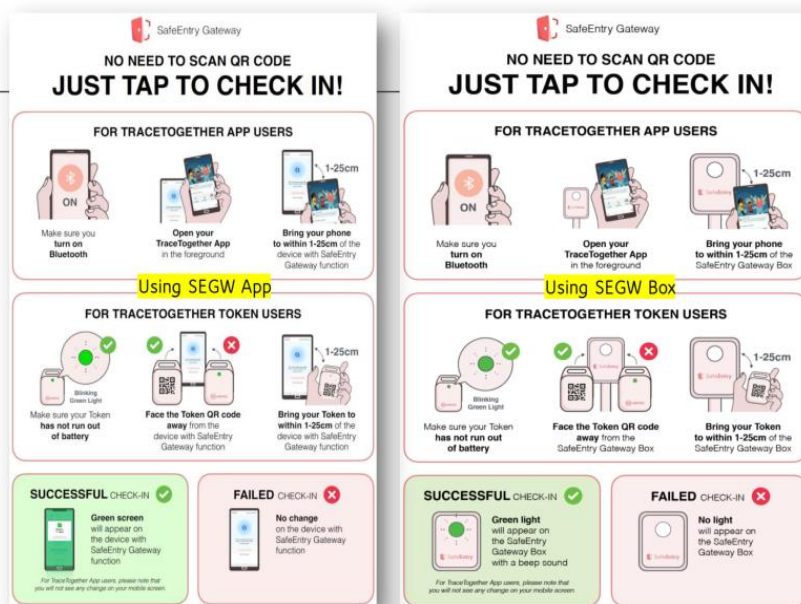


图 1: SEGW 运用程序/灰箱使用法

⁹ 请参文化社青部的“第二阶段提高警惕之加强宗教场所的管控”，于 2021 年 5 月 15 日发表 (cpro.gov.sg)。

¹⁰ 请参婚姻注册局网页。

¹¹ 从 2021 年 4 月 19 日起，凡超过 100 人的崇拜聚会必须使用新添加的入场网关 SafeEntry Gateway (SEGW)。SEGW 入场网关是现有安全入场方法以外，另添的安全入场模式，会增进入场的效率。

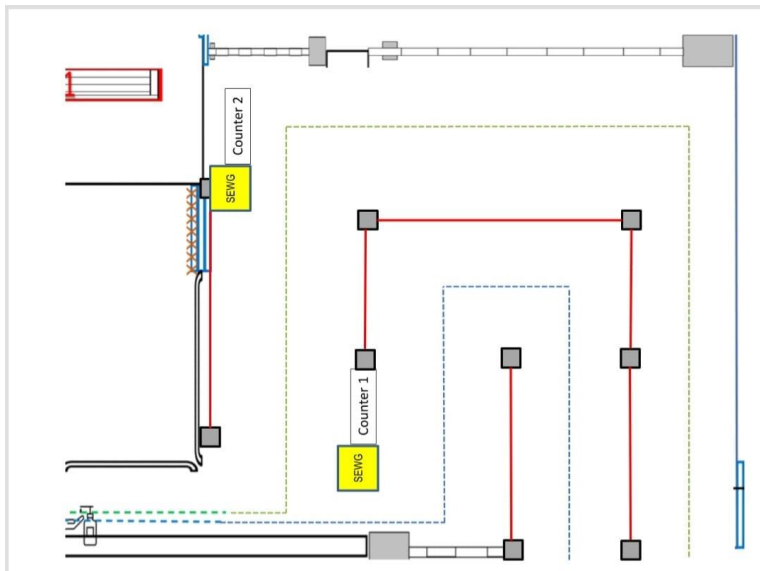


图2: SEGW 灰箱位置

防疫之安全管理措施

22. 若有以下任何一项情况的人，均不准进入教堂：

- a. 在过去 2-3 周内出国、与确诊冠病病患有近距离接触，或到过客工宿舍；¹²
- b. 还在缺席假、居家通知、隔离或病假当中，或接获官方观察冠病征兆的通知期间；
- c. 身体不适（包括却不局限于呼吸道症状，如感冒、咳嗽、喉疼，等）；或
- d. 体温 > 37.5 摄氏度

关乎教会同工的执勤规则

23. 从 2021 年 5 月 16 日起，居家办公将成为必然的工作模式，以减少现场办公的宗教及行政人员。唯有执行必要工作的员工，才能回到办公室。办公室的安全管理措施必须符合人力部的要求。¹³

与神联系、圣徒相通、关爱他人

24. 阻断措施期间，鼓励众会友常常藉祷告、读经、默想、灵歌，独自或与同住一个屋檐下的家人敬拜神，与神联系。
25. 鼓励众会友藉简讯、电话及其他不直接接触的方式，彼此联系交通。

¹² 请于 <https://www.moh.gov.sg/covid-19/faqs> 参阅更多详情。

¹³ 请参 <http://www.mom.gov.sg/covid-19/requirements-for-safe-management-measures>。也参本堂安全管理措施指引（第 5 版，2020 年 12 月 30 日发布）。

26. 基督徒当关爱我们的邻舍。我们可以为冠状病患、家人、医疗人员及其他前线工作者、外劳、政府机构、国家及世界祷告。我们也可以透过参与教会爱心基金的奉献，伯特利堂的安全熟睡之所 (S3P@Bethel) 的事工，和其他方法，帮助有需要的人。
27. 我们不但要谨防歧视和无理的批判，也要尽本分支持抗炎行动，成为神祝福的管道。

不断演变的疫情及咨询的更新

28. 由于不断演变的冠状病毒-19 大流行病情还未稳定下来，此咨询将于有需要的时候更新。

长老会伯特利堂

发布于 2021 年 5 月 16 日，下午 5 时