



冠状病毒疫情指导原则 **3/2021** (2021 年 5 月 12 日为准)

现场实体崇拜聚会

1. 伯特利堂从 2021 年 5 月 8 日起, 于第三阶段提高警惕期间, 将现场实体崇拜聚会人数从每个时段不超过 250 人减至 **100 人**¹, 并执行所需的安全管理措施。²
2. 从 2021 年 5 月 17 日起, 官方将强制使用合力追踪运用程序或使用合力追踪便携器入场。³ 您依然可以于 2021 年 5 月 31 日前, 使用身份证条码扫描入场。
3. 伯特利堂已经从 2021 年 4 月 10 日启用 SEGW。请参 SEGW 运用程序/灰箱使用法 (图 1), 及 SEGW 灰箱位置 (图 2)。您依旧能够使用之前的入场模式, 如 QR 码或条形码扫描。

Check-in Only

Using:

- SEGW App or
- SEGW Box
- SEGW does not work with the SingPass Mobile app, it only detects the TT Token or App

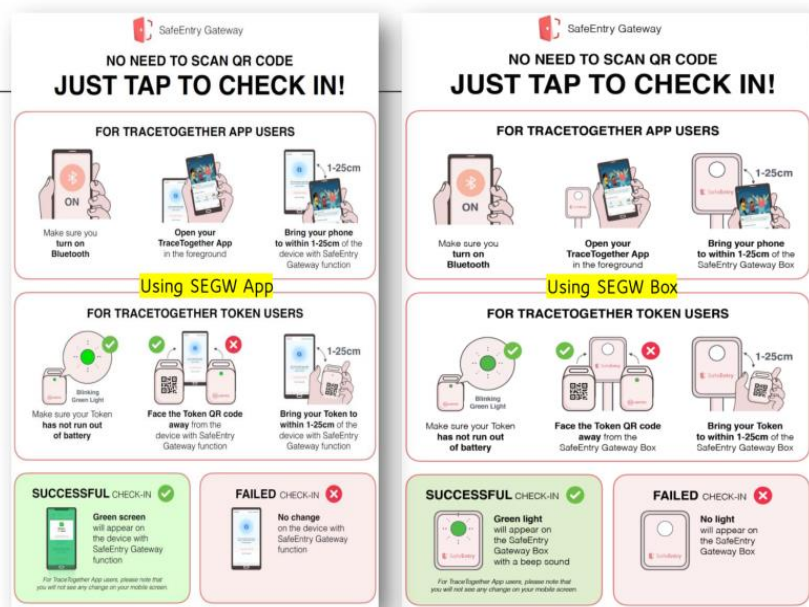


图 1: SEGW 运用程序/灰箱使用法

¹ 伯特利堂于 2020 年 8 月重启现场实体崇拜聚会, 人数顶限每时段为 50 人 (包括小孩)。从 2020 年 10 月 3 日起, 官方容许宗教场所举办不超过 100 人的崇拜聚会, 但因为特别考量, 伯特利堂决定将人数限定为 80 人或以下。从 2020 年 12 月 28 日起, 官方将崇拜聚会人数顶限从 100 人增至 250 人。伯特利堂从 2021 年 1 月 3 日起, 开始容许不超过 250 人的崇拜聚会。

² 请参文化社青部的“第三阶段提高警惕之宗教场所加强安全措施”, 于 2021 年 5 月 5 日发表 (cpro.gov.sg)。

³ 如上。从 2021 年 4 月 19 日起, 凡超过 100 人的崇拜聚会必须使用新添加的入场网关 SafeEntry Gateway (SEGW)。SEGW 入场网关是现有安全入场方法以外, 另添的安全入场模式, 会增进入场的效率。

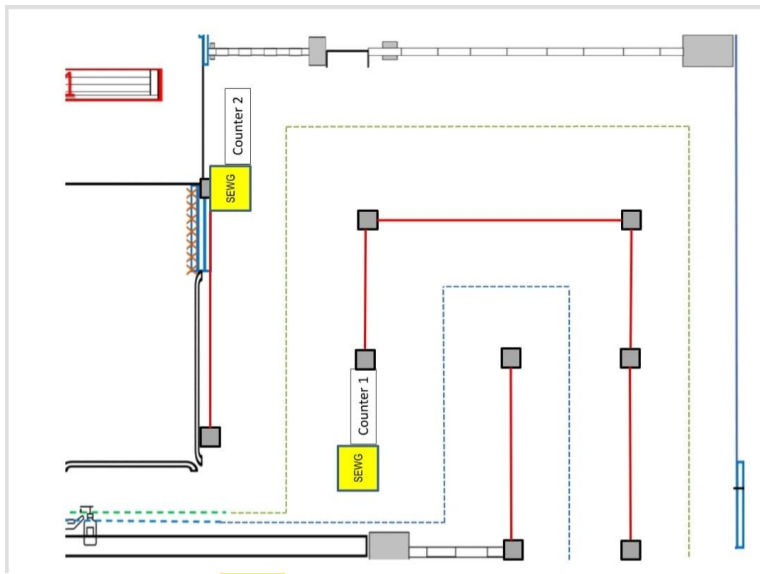


图2: SEGW 灰箱位置

4. 从 2021 年 5 月 8 日起，于实体崇拜聚会中，**不允许崇拜者现场唱诗**，就算是戴着口罩。⁴ 崇拜者必须随时都戴好口罩。
5. 12 岁或以下的小孩，及可能因为长时间戴口罩而有呼吸困难的病患，可以使用脸罩，来代替口罩。⁵

出席现场实体崇拜聚会的准则

6. 以下是根据官方的防疫指示，且为了崇拜者的安全与健康，所拟定的出席现场实体崇拜聚会的准则。
7. 若有以下任何一项情况的敬拜者，均不准进入教堂：
 - a. 在过去 2-3 周内出国、与确诊冠病病患有近距离接触，或到过客工宿舍；⁶
 - b. 还在缺席假、居家通知、隔离或病假当中，**或接获官方观察冠病征兆的通知期间**；
 - c. 身体不适（包括却不局限于呼吸道症状，如感冒、咳嗽、喉疼，等）；或
 - d. 体温 > 37.5 摄氏度⁷
8. 以下敬拜者尽可能在线上敬拜，而不要出席现场实体崇拜聚会，因为他们患上严重冠病和病发症的风险比较高：

⁴ 如上。从 2021 年 4 月 5 日起，有关当局允许崇拜者在实体崇拜中，在时刻都戴上口罩时，现场唱诗。伯特利堂从 2021 年 4 月 10 日起，允许会众现场唱诗。但因为最新的条例，会众现场唱诗从 5 月 8 日起，暂时被禁止。

⁵ 如上。

⁶ 请于 <https://www.moh.gov.sg/covid-19/faqs> 参阅更多详情。

⁷ 出席崇拜聚会者，请在出门前检测您的体温。若体温 > 37.5 摄氏度，请别来教会。尽早求诊。

- a. 年龄 > 60 岁⁸，或
 - b. 患有慢性疾病（如体重指标 BMI > 31、高血压、糖尿病、慢性心脏或肺病、需要洗肾的肾脏病、癌症，或血凝问题等），或正在接受会减弱体抗力的疗程（如化疗、长期类固醇治疗等）。⁹
9. 本堂所使用的体温测量仪会自动拍摄崇拜出席者的照片或影片，以测量体温及保护出席者和他人。本堂也会拍摄出席者的照片，以帮助接触者追踪工作。这些照片及影片会安全储存于教会的电脑中，并按照有关当局所规定的时储存时段后销毁。
10. 以遵循文化社会青年部有关超过 50 人的崇拜聚会的指示¹⁰，各个崇拜已将实体崇拜分区，每区组不超过 50 人，并执行以下的措施。敬请留意您的崇拜聚会的要求。
- a. 以防会友跨区接触，区与区之间需有至少 3 米的距离，并以实体屏障划分。
 - b. 会友不能跨过屏障，或进入其他区组。
 - c. 每个区组都有个别的入场及离场路线，或错开的入场及离场时间，以避免不同区组的崇拜者在入场或离场时接触。
 - d. 会友必须使用按区设定的厕所。
 - e. 会友须避免在崇拜聚会之前、进行中或之后刻意接触交流。
 - f. 每堂崇拜聚会后，必须进行座位消毒。
 - g. 避免共用仪器（如乐器、麦克风、等）。
 - h. 崇拜者以不超过 5 人的小组划分；组与组之间必须有至少 1 米的距离。¹¹
 - i. 奉献时不能传奉献袋；但可以将奉献投入奉献箱。
 - j. 施圣餐的长老必须先用消毒液搓手（或戴手套后再用消毒液搓手），才将二合一的圣餐并与杯分给领餐会友。
11. 若不遵循以上任何安全管理措施，您可能会被拒绝入场。

带领现场崇拜、录制及播放崇拜及祷告会

12. 伯特利堂将继续录制及播放崇拜及祷告会，让无法出席现场聚会的会友观看。现场录制或彩排的时间应尽量缩短。
13. 从 2020 年 12 月 28 日起，现场演出被允许于实体崇拜聚会中进行，而安全管理措施必须到位。
- a. 不超过 30 人可以参与/支持崇拜聚会的操作。这包括台前幕后的工作人员。

⁸ 请于 [https://www.moh.gov.sg/docs/librariesprovider5/advisories/advisory-on-vulnerable-group-\(moh\).pdf](https://www.moh.gov.sg/docs/librariesprovider5/advisories/advisory-on-vulnerable-group-(moh).pdf) 查询卫生部有关患冠病-19 的高风险群组详情。

⁹ 如上。若不清楚，请向您的医生查询。

¹⁰ 请参文化社青部的“第三阶段提高警惕之宗教场所加强安全措施”，于 2021 年 5 月 5 日发表 (cpro.gov.sg)。

¹¹ 如上。

- b. 不超过 10 名参与崇拜聚会操作的人可以同时取下口罩，其中不超过 5 人可以取下口罩唱诗歌。唱诗歌的工作人员必须与他人有至少 2 米的安全距离。只有在有需要时，工作人员才能取下口罩。
 - c. 从 2021 年 5 月 8 日起，除了 13.b.所提及的工作人员，其他参与/支持崇拜聚会操作的人均不可在现场唱诗歌，就算是戴着口罩。¹²
 - d. 参与/支持现场崇拜聚会操作的人必须与崇拜者保持至少 3 米的距离。
14. 录制团队必须确保安全管理措施到位，包括避免在不同地点使用同样的人（若实际的话），并将使用过的仪器消毒干净。

暂停其他崇拜聚会以外的教会事工¹³

15. 崇拜聚会以外所有的现场/实体的教会事工（除非另行注明），如教牧探访、细胞小组、青少年团契、主日学、英文班、长执会议和其他事工会议，等，一律从 2021 年 5 月 8-30 日暂停。¹⁴
16. 鼓励领袖及会友继续使用远程方式（如 Zoom、FaceTime，等）进行以上活动与事工，及彼此联系及牧养。

丧礼及奔丧

17. 从 2021 年 5 月 8 日起，于宗教场所举行的丧礼、奔丧、安置骨灰瓮，及丧礼后续礼仪，任何时段只允许不超过 30 人参与；这也包括土葬/火葬当天；每组人数不能超过 5 位（不包括宗教人员和助手，其人数必须减至最低）。¹⁵
18. 现场乐器演奏（非管乐器）从 2021 年 5 月 8 日起，虽被官方允准，但却不推荐，也必须遵守安全管理措施。¹⁶ 参与/支持现场乐器演奏的人数必须减至最低。其他演出（如唱歌、跳舞、等）均不被允许。
19. 宗教场所的骨灰楼的探访时间必须减至最短，也不能与其他群体接触交流。
20. 丧礼处/骨灰楼不能有饮食接待。

¹² 从 2021 年 4 月 5 日起，参与/支持崇拜聚会操作的人可以在现场戴着口罩唱诗歌，但不能超过现有的 30 人顶限。但从 5 月 8 日起，这已经被禁止。

¹³ 其他教会事工不包括伯特利日间托管中心及学前教育中心，其管辖范围属儿童托管中心委员会及幼儿培育署（ECDA）；众圣纪念堂及众圣之家的管辖范围属其董事会及有关当局。

¹⁴ 请参文化社青部的“第三阶段提高警惕之宗教场所加强安全措施”，于 2021 年 5 月 5 日发表（cpro.gov.sg）。

¹⁵ 如上。

¹⁶ 如上。

婚姻注册¹⁷

21. 从 2021 年 5 月 8 日起，若婚姻注册的出席人数不超过 50 人，就不需要会前冠病检测。若出席人数是 51 至 250 人（顶限），新人必须接受会前冠病检测，或在注册日期两周前完成了两剂疫苗接种【请通过贸工部网站查阅有关冠病检测的详情】婚姻注册的出席者包括新人，两位证婚人及其他受邀者。婚姻注册官及其他参与的宗教人员除外。
22. 若出席人数超过 48 人（不包括新人在内），他们必须被划分成不超过 50 人的区组。出席者局限自己与所属区组里，不能跨区。
23. 每区组里的出席者必须分成不超过 5 人的小组，小组与小组之间必须保持至少 1 米的距离，除了主要的“婚礼群组”¹⁸，此组可以有 20 人组成（包括新人和两位证婚人）。小组间的交流，及“婚礼群组”和其他小组的交流是不被允许的。
24. 现场乐器演奏（非管乐器）从 2021 年 5 月 8 日起，虽被官方允准，但却不推荐，但必须遵守安全管理措施。¹⁹ 参与/支持现场乐器演奏的人数必须减至最低。其他演出（如唱歌、跳舞、等）均不被允许。
25. 婚姻注册场地的安全管理措施必须到位。口罩可以因为以下理由暂时取下：识别证婚人、重要时刻如婚约交换、婚戒交换、新郎吻新娘。受邀者可以在与新人合照时，暂时取下口罩及不受一米距离的限制。
26. 证婚典礼不可有任何饮食招待，及非基本宗教仪式的庆祝活动。
27. 证婚仪式必须简短。
28. 符合规格的新人也可以在疫情期间，继续选择在线上注册婚姻，直至另行通知为止。

关乎教会同工的执勤规则

29. 从 2021 年 4 月 5 日起，人力部²⁰ 已经批允社团百分之 75 的员工回到办公室办公。给予安全和需要的理由，伯特利会堂会从百分之 50 的员工开始。实体办公的安全管理措施必须到位。²¹

¹⁷ 如上。

¹⁸ 除了新人和两位证婚人以外，核心婚礼小组可以由需要帮忙婚礼的近亲和朋友组成。

¹⁹ 请参文化社青部的“第三阶段提高警惕之宗教场所加强安全措施”，于 2021 年 5 月 5 日发表 (cpro.gov.sg)。

²⁰ [工作场所安全管理措施所需 \(mom.gov.sg\)](http://mom.gov.sg)

²¹ 也参本堂安全管理措施指引（第 5 版，2020 年 12 月 30 日发布）。

与神联系、圣徒相通、关爱他人

30. 阻断措施期间，鼓励众会友常常藉祷告、读经、默想、灵歌，独自或与同住一个屋檐下的家人敬拜神，与神联系。
31. 鼓励众会友藉简讯、电话及其他不直接接触的方式，彼此联系交通。
32. 基督徒当关爱我们的邻舍。我们可以为冠状病患、家人、医疗人员及其他前线工作者、外劳、政府机构、国家及世界祷告。我们也可以透过参与教会爱心基金的奉献，伯特利堂的安全熟睡之所 (S3P@Bethel) 的事工，和其他方法，帮助有需要的人。
33. 我们不但要谨防歧视和无理的批判，也要尽本分支持抗炎行动，成为神祝福的管道。

不断演变的疫情及咨询的更新

34. 由于不断演变的冠状病毒-19 大流行病情还未稳定下来，此咨询将于有需要的时候更新。

长老会伯特利堂

发布于 2021 年 5 月 12 日，下午 5 时