



## 冠状病毒疫情指导原则 2/2021 (2021 年 4 月 20 日为准)

### 现场实体崇拜聚会

1. 伯特利堂于 2021 年 1 月 3 日起，进行不超过 250 人的现场实体崇拜聚会<sup>1</sup>，并设定及执行所需的安全管理措施。<sup>2</sup>
2. 从 2021 年 4 月 19 日起，凡超过 100 人的崇拜聚会必须使用新添加的入场网关 SafeEntry Gateway (SEGW)。<sup>3</sup> 敬请下载使用合力追踪运用程序或使用合力追踪便携器入场。
3. 伯特利堂已经从 2021 年 4 月 10 日启用 SEGW。请参 SEGW 运用程序/灰箱使用法 (图 1)，及 SEGW 灰箱位置 (图 2)。您依旧能够使用之前的入场模式，如 QR 码或条形码扫描。

## Check-in Only

Using:

- SEGW App or
- SEGW Box
- SEGW does not work with the SingPass Mobile app, it only detects the TT Token or App

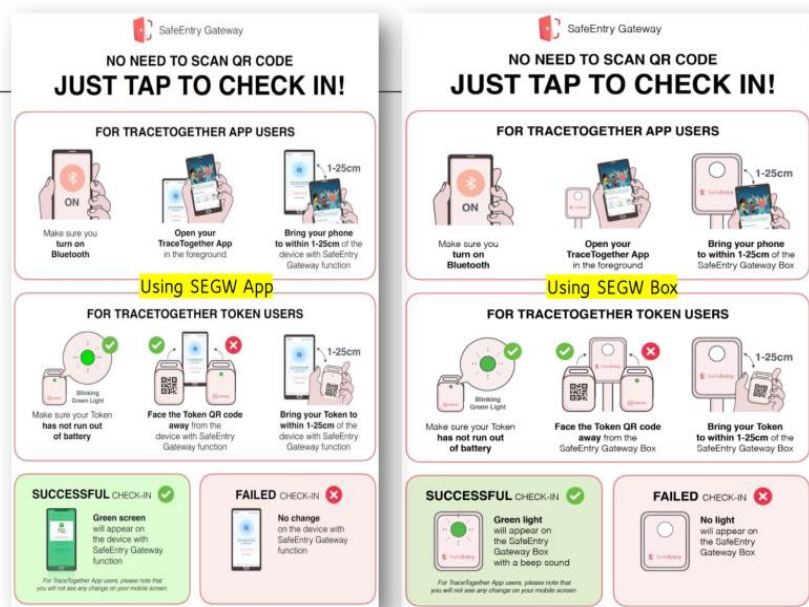


图 1: SEGW 运用程序/灰箱使用法

<sup>1</sup> 伯特利堂于 2020 年 8 月重启现场实体崇拜聚会，人数顶限每时段为 50 人（包括小孩）。从 2020 年 10 月 3 日起，有关当局容许宗教场所举办不超过 100 人的崇拜聚会，但因为特别考量，伯特利堂决定将人数限定为 80 人或以下。从 2020 年 12 月 28 日起，有关当局将崇拜聚会人数顶限从 100 人增至 250 人。伯特利堂从 2021 年 1 月 3 日起，开始容许不超过 250 人的崇拜聚会。

<sup>2</sup> 请参文化社青部的“步入宗教机构重启的第三阶段”，于 2020 年 12 月 26 日发表，2021 年 3 月 31 日跟进 (cpro.gov.sg)。

<sup>3</sup> 如上。SEGW 入场网关是现有安全入场方法以外，另添的安全入场模式，会增进入场的效率。

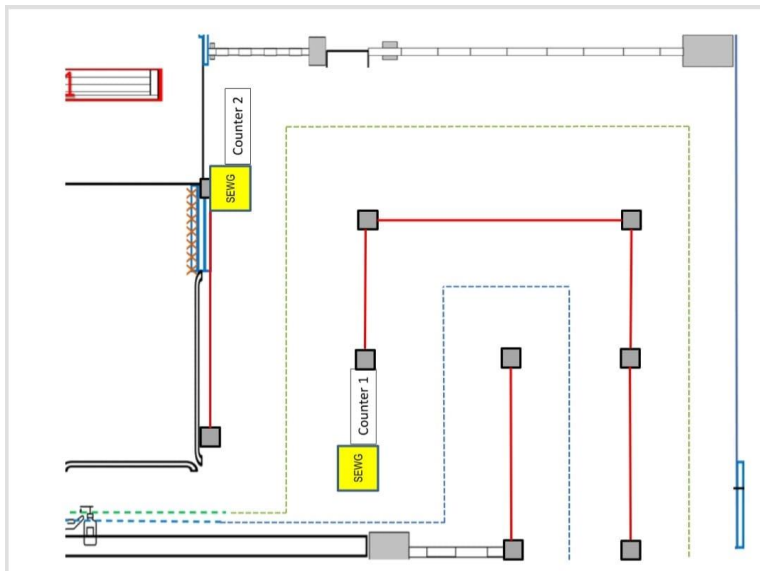


图2: SEGW 灰箱位置

4. 伯特利堂从 2021 年 4 月 10 日开始，于实体崇拜聚会中，允许崇拜者戴着口罩现场唱诗。<sup>4</sup> 崇拜者必须随时都戴好口罩。
5. 12 岁或以下的小孩，及可能因为长时间戴口罩而有呼吸困难的病患，可以使用脸罩，来代替口罩。<sup>5</sup>

### 出席现场实体崇拜聚会的准则

6. 以下是根据有关当局的防疫指示，且为了崇拜者的安全与健康，所拟定的出席现场实体崇拜聚会的准则。
7. 若有以下任何一项情况的敬拜者，均不准进入教堂：
  - a. 在过去 2 周内出国、与确诊冠病病患有近距离接触，或到过客工宿舍；<sup>6</sup>
  - b. 还在缺席假、居家通知、隔离或病假当中；
  - c. 身体不适（包括却不局限于呼吸道症状，如感冒、咳嗽、喉疼，等）；或
  - d. 体温 > 37.5 摄氏度<sup>7</sup>
8. 以下敬拜者尽可能在线上敬拜，而不要出席现场实体崇拜聚会，因为他们患上严重冠病和病发症的风险比较高：
  - a. 年龄 > 60 岁<sup>8</sup>，或

<sup>4</sup> 如上。从 2021 年 4 月 5 日起，崇拜者可以在实体崇拜中，在时刻都戴上口罩时，现场唱诗歌。

<sup>5</sup> 如上。

<sup>6</sup> 请于 <https://www.moh.gov.sg/covid-19/faqs> 参阅更多详情。

<sup>7</sup> 出席崇拜聚会者，请在出门前检测您的体温。若体温>37.5 摄氏度，请别来教会。尽早求诊。

<sup>8</sup> 请于 [https://www.moh.gov.sg/docs/librariesprovider5/advisories/advisory-on-vulnerable-group-\(moh\).pdf](https://www.moh.gov.sg/docs/librariesprovider5/advisories/advisory-on-vulnerable-group-(moh).pdf) 查询卫生部有关患冠病-19 的高风险群组详情。

- b. 患有慢性疾病（如体重指标 BMI > 31、高血压、糖尿病、慢性心脏或肺病、需要洗肾的肾脏病、癌症，或血凝问题等），或正在接受会减弱体抗力的疗程（如化疗、长期类固醇治疗等）。<sup>9</sup>
9. 本堂所使用的体温测量仪会自动拍摄崇拜出席者的照片或影片，以测量体温及保护出席者和他人。本堂也会拍摄出席者的照片，以帮助接触者追踪工作。这些照片及影片会安全储存于教会的电脑中，并按照有关当局所规定的时储存时段后销毁。
10. 以遵循文化社会青年部有关超过 50 人的崇拜聚会的指示<sup>10</sup>，各个崇拜已将实体崇拜分区，每区组不超过 50 人，并执行以下的措施。敬请留意您的崇拜聚会的要求。
- a. 以防会友跨区接触，区与区之间需有至少 3 米的距离，并以实体屏障划分。
  - b. 会友不能跨过屏障，或进入其他区组。
  - c. 每个区组都有个别的入场及离场路线，或错开的入场及离场时间，以避免不同区组的崇拜者在入场或离场时接触。
  - d. 会友必须使用按区设定的厕所。
  - e. 会友须避免在崇拜聚会之前、进行中或之后刻意接触交流。
  - f. 每堂崇拜聚会后，必须进行座位消毒。
  - g. 避免共用仪器（如乐器、麦克风、等）。
  - h. 崇拜者以不超过 8 人的小组划分；组与组之间必须有至少 1 米的距离。
  - i. 奉献时不能传奉献袋；但可以将奉献投入奉献箱。
  - j. 施圣餐的长老必须先用消毒液搓手（或戴手套后再用消毒液搓手），才将二合一的圣餐并与杯分给领餐会友。
11. 若不遵循以上任何安全管理措施，您可能会被拒绝入场。

### 带领现场崇拜、录制及播放崇拜及祷告会

12. 伯特利堂将继续录制及播放崇拜及祷告会，让无法出席现场聚会的会友观看。现场录制或彩排的时间应尽量缩短。
13. 从 2020 年 12 月 28 日起，现场演出被允许于实体崇拜聚会中进行，而安全管理措施必须到位。
- a. 不超过 30 人可以参与/支持崇拜聚会的操作。这包括台前幕后的工作人员。
  - b. 不超过 10 名参与崇拜聚会操作的人可以同时取下口罩，其中不超过 5 人可以取下口罩唱诗歌。只有在有需要时，工作人员才能取下口罩。
  - c. 从 2021 年 4 月 5 日起，参与/支持崇拜聚会操作的人可以在现场戴着口罩唱诗歌，但不能超过现有的 30 人顶限。根据最佳的作法，戴口罩唱诗歌的人必须与他人保持至少 2 米的距离。
  - d. 参与/支持现场崇拜聚会操作的人必须与崇拜者保持至少 3 米的距离。

<sup>9</sup> 如上。若不清楚，请向您的医生查询。

<sup>10</sup> 请参文化社青部的“步入宗教机构重启的第三阶段”，于 2020 年 12 月 26 日发表，2021 年 3 月 31 日跟进 (cpro.gov.sg)。

14. 录制团队必须确保安全管理措施到位，包括避免在不同地点使用同样的人（若实际的话），并将使用过的仪器消毒干净。

### 进行崇拜聚会以外的教会事工<sup>11</sup>

15. 以下是被教会正式允许进行的事工，但必须按照当前的指示<sup>12</sup>，并于所限定的地点进行：
- a. 教牧探访（如家庭、医院、丧礼），从 2020 年 11 月 15 日开始；
  - b. 小组、青少年聚会/团契，从 2020 年 11 月 21 日开始；
  - c. 主日学；<sup>13</sup>
  - d. 洗礼班；
  - e. 婚前辅导。
16. 若要在教会现场进行还未被批准的事工，必须先向教会办公室索取特别批允。每一个申请都会各自被评估后，批准或拒绝。<sup>14</sup>
17. 每个现场宗教礼仪或其他活动事工（如教牧服事、成人及儿童的宗教课）不能超过 50 人，而相关的安全管理措施也必须到位。每个时段参与这些礼仪或活动的总人数不能超过 150 人。
- a. 每个宗教课的参与人数不能超过 50 人，包括宗教工作人员/教师（及协助人员）。每组学员/参与者不能超过 8 人；组和组之间最好能保持 2 米的距离。
  - b. 现场的宗教礼仪也能够有实体乐器演奏（非管乐器），并按照安全管理措施进行。
18. 鼓励领袖及会友继续使用远程方式（如 Zoom、FaceTime，等）进行以上活动与事工，及彼此联系及牧养。

### 丧礼及奔丧

19. 丧礼及奔丧依旧被容许，但不能在同一时间里超过 30 人在场（宗教及其他丧事工作者除外；但人数必须减至最低）。<sup>15</sup> 从 2021 年 4 月 24 日起，土葬礼/火葬礼的出席人数顶限将增至 50 人。

---

<sup>11</sup> 其他教会事工不包括伯特利日间托管中心及学前教育中心，其管辖范围属儿童托管中心委员会及幼儿培育署（ECDA）；众圣纪念堂及众圣之家的管辖范围属其董事会及有关当局。

<sup>12</sup> 请参文化社青部的“步入宗教机构重启的第三阶段”，于 2020 年 12 月 26 日发表，2021 年 3 月 31 日跟进（cpro.gov.sg）。请用此链接预订场所 -

[https://docs.google.com/forms/d/e/1FAIpQLSe1OsnU9rk4qNd4ktXv\\_oTTEnnNnnUrt\\_n0MUISH1D1JNYeExQ/viewform?usp=sf\\_link](https://docs.google.com/forms/d/e/1FAIpQLSe1OsnU9rk4qNd4ktXv_oTTEnnNnnUrt_n0MUISH1D1JNYeExQ/viewform?usp=sf_link)

<sup>13</sup> 本堂认为重启实体主日学是安全及有益的。各个崇拜已经从 2020 年 11 月，陆续开始实体主日学。

<sup>14</sup> 请用此链接呈上此类请求 -

[https://docs.google.com/forms/d/e/1FAIpQLSe1OsnU9rk4qNd4ktXv\\_oTTEnnNnnUrt\\_n0MUISH1D1JNYeExQ/viewform?usp=sf\\_link](https://docs.google.com/forms/d/e/1FAIpQLSe1OsnU9rk4qNd4ktXv_oTTEnnNnnUrt_n0MUISH1D1JNYeExQ/viewform?usp=sf_link)

<sup>15</sup> 请参文化社青部的“步入宗教机构重启的第三阶段”，于 2020 年 12 月 26 日发表，2021 年 3 月 31 日跟进（cpro.gov.sg）。

20. 现场乐器演奏（非管乐器）从 2020 年 12 月 28 日起，被官方允准，但必须遵守安全管理措施。<sup>16</sup> 参与/支持现场乐器演奏的人数必须减至最低。其他演出（如唱歌、跳舞、等）均不被允许。
21. 宗教场所的骨灰楼的探访时间必须减至最短，也不能与其他群体接触交流。
22. 丧礼处/骨灰楼不能有饮食接待。

### 婚姻注册<sup>17</sup>

23. 从 2021 年 4 月 24 日起，出席婚姻注册的人数顶限被增至 250 人。若出席人数超过 100 人，新人必须接受注册前冠病检测，或是在婚姻注册至少两个星期前完成了两剂的冠状病毒 19 的疫苗注射。【请通过贸工部网站查阅有关冠病检测的详情】婚姻注册的出席者包括新人，两位证婚人及其他受邀者。婚姻注册官及其他参与的宗教人员除外。
24. 若出席人数超过 48 人（不包括新人在内），他们必须被划分成不超过 50 人的区组。出席者局限自己与所属区组里，不能跨区。
25. 每区组里的出席者必须分成不超过 8 人的小组，小组与小组之间必须保持至少 1 米的距离，除了主要的“婚礼群组”<sup>18</sup>，此组可以有 20 人组成（包括新人和两位证婚人）。小组间的交流，及“婚礼群组”和其他小组的交流是不被允许的。
26. 现场乐器演奏（非管乐器）从 2020 年 12 月 28 日起，被官方允准，但必须遵守安全管理措施。<sup>19</sup> 参与/支持现场乐器演奏的人数必须减至最低。其他演出（如唱歌、跳舞、等）均不被允许。
27. 婚姻注册场地的安全管理措施必须到位。口罩可以因为以下理由暂时取下：识别证婚人、重要时刻如婚约交换、婚戒交换、新郎吻新娘。受邀者可以在与新人合照时，暂时取下口罩及不受一米距离的限制。
28. 证婚典礼不可有任何饮食招待，及非基本宗教仪式的庆祝活动。
29. 证婚仪式必须简短。
30. 符合规格的新人也可以在疫情期间，继续选择在线上注册婚姻，直至另行通知为止。

---

<sup>16</sup> 如上。

<sup>17</sup> 如上。婚姻注册局，社区及家庭发展部之婚姻注册指引，[https://www.rom.gov.sg/resources/pdf/Restrictions\\_for\\_Marriage\\_Solemnizations.pdf](https://www.rom.gov.sg/resources/pdf/Restrictions_for_Marriage_Solemnizations.pdf). 请参请参文化社青部的“步入宗教机构重启的第三阶段”，于 2020 年 12 月 26 日发表，2021 年 3 月 31 日跟进 (cpro.gov.sg)。

<sup>18</sup> 除了新人和两位证婚人以外，核心婚礼小组可以由需要帮忙婚礼的近亲和朋友组成。

<sup>19</sup> 如上。

## 关乎教会同工的执勤规则

31. 从2021年4月5日起，人力部<sup>20</sup>已经批允社团百分之75的员工回到办公室办公。给予安全和需要的理由，伯特利会堂会从百分之50的员工开始。实体办公的安全管理措施必须到位。<sup>21</sup>

## 与神联系、圣徒相通、关爱他人

32. 阻断措施期间，鼓励众会友常常藉祷告、读经、默想、灵歌，独自或与同住一个屋檐下的家人敬拜神，与神联系。
33. 鼓励众会友藉简讯、电话及其他不直接接触的方式，彼此联系交通。
34. 基督徒当关爱我们的邻舍。我们可以为冠状病毒患者、家人、医疗人员及其他前线工作者、外劳、政府机构、国家及世界祷告。我们也可以透过参与教会爱心基金的奉献，伯特利堂的安全熟睡之所 (S3P@Bethel) 的事工，和其他方法，帮助有需要的人。
35. 我们不但要谨防歧视和无理的批判，也要尽本分支持抗炎行动，成为神祝福的管道。

## 不断演变的疫情及咨询的更新

36. 由于不断演变的冠状病毒-19 大流行病情还未稳定下来，此咨询将于有需要的时候更新。

## 长老会伯特利堂

发布于2021年4月20日，下午4时

---

<sup>20</sup> [工作场所安全管理措施所需 \(mom.gov.sg\)](http://mom.gov.sg)

<sup>21</sup> 也参本堂安全管理措施指引（第5版，2020年12月30日发布）。